

| ALIADO 60 WDG

Contenido

1. Identificación del producto
2. Identificación del peligro o peligros
3. Composición/información sobre los componentes
4. Primeros auxilios
5. Medidas de lucha contra incendios
6. Medidas que deben tomarse en caso de vertido accidental
7. Manipulación y almacenamiento
8. Controles de exposición/protección personal
9. Propiedades físicas y químicas
10. Estabilidad y reactividad
11. Información toxicológica
12. Información ecotoxicológica
13. Información relativa a la eliminación de los productos
14. Información relativa al transporte
15. Otra información

1. Identificación del Producto

Nombre del producto: ALIADO 60 WDG
Principio activo: Metsulfuron-metil (60%)
N° CAS: 74223-64-6
Aptitud de uso: Uso agrícola (Herbicida)
Restricciones de uso: ver la etiqueta del producto.
Grupo químico: Sulfonilureas
Empresa registrante: Lanafil S.A.
Dirección: Bulevar Artigas 420 – of. 105.
Teléfono: 2 710 1932
Dirección electrónica: lanafil@lanafil.com
Emergencias: CIAT – Hospital de clínicas – Piso 7.

2. Identificación del peligro o los peligros

2.1 Clasificación SGA de la sustancia

Peligros físicos: No inflamable ni explosivo.

Peligros para la salud: Causa irritación ocular, evite contacto con la piel, evite respirar el polvo o niebla de pulverización.

Peligros para el medio ambiente: Ligeramente tóxico para peces y abejas, moderadamente tóxico para aves.

2.2 Elementos de la etiqueta

Símbolos:



Palabra de advertencia: ATENCIÓN

Indicación de peligro:

H316: Provoca irritación cutánea leve.

H319: Provoca irritación ocular grave.

H400 + H410: Muy tóxico para los organismos acuáticos, con efectos nocivos duraderos.

H421: Muy tóxico para los organismos del suelo.

2.3 Clasificación Toxicológica OMS: POCO PELIGROSO EN EL USO NORMAL (IPCS/OMS,2009)

3. Composición/información sobre los componentes

3.1 Composición del producto formulado:

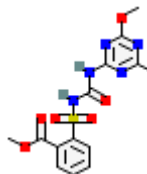
Nombre químico: methyl 2-(4-methoxy-6-methyl-1,3,5-triazin-2-ylcarbamoylsulfamoyl)benzoate.

Nombre común: metsulfuron-methyl

Concentración típica: 60%

N° CAS: 74223-64-6

Fórmula empírica:



4. Primeros auxilios

4.1 Medidas a tomar

- **Ingestión:** NO provocar el vómito. Lávese la boca con agua abundante. Acuda a un médico. No administre nada oralmente a una persona inconsciente.
- **Contacto con los ojos:** Lavar con abundante agua limpia durante 15 minutos, manteniendo los párpados separados. Acuda a un médico.
- **Contacto con la piel:** Quitar las ropas contaminadas. Lavar la piel con abundante agua y jabón.
- **Inhalación:** Lleve a la víctima al aire libre. En caso de problemas respiratorios: respiración artificial. Acuda a un médico.

4.2 Síntomas o efectos más importantes, agudos y/o retardados: Causa irritación ocular y respiratoria.

4.3 Indicación de la necesidad de recibir atención médica inmediata y tratamiento especial requerido en caso necesario: No existe antídoto específico. Tratamiento sintomático y terapia complementaria.

5. Medidas de lucha contra incendios

5.1 Medios de extinción: Extintores en base a producto químico seco, dióxido de carbono. Agua en aspersión, espuma.

Apagar el fuego desde sitios protegidos. Contener el agua de escurrimiento con barreras temporales de tierra para posterior eliminación. No utilizar agua a chorro.

5.2 Peligros específicos de los productos de la combustión: Gases y vapores tóxicos.

5.3 Equipo protector especial y precauciones especiales para los bomberos: Use un equipo de respiración autónomo. Llevar equipo de protección completo. (En incendios pequeños) Si el área está muy expuesta al fuego y si condiciones lo permiten, dejar que el fuego se quemé hacia fuera ya que el agua puede aumentar el área contaminada. Enfriar recipientes/ tanques con agua pulverizada.

6. Medidas que deben tomarse en caso de vertido accidental

6.1 Precauciones individuales, equipos de protección (tipo y material) y procedimientos de emergencia: Observar todas las medidas de protección y precauciones de seguridad al recoger el material derramado. Úsense

indumentaria y guantes adecuados y protección para los ojos/la cara

6.2 Precauciones para el medio ambiente: No verter en desagües ni directamente en el entorno. Derrames pequeños: barra o aspire el derrame y coloque en un recipiente adecuado para su eliminación.

6.3 Métodos y materiales de aislamiento y limpieza: Recoger con pala en un contenedor apropiado para disposición. Si el área del derrame es en un camino cerca de las plantas o árboles valiosos, retire los 5 cm de capa superior del suelo después de la primera limpieza.

7. Manipulación y almacenamiento

7.1 Precauciones para una manipulación segura: Leer la etiqueta. No almacenar ni transportar con alimentos, medicamentos o vestimenta. Mantener alejado del alcance de los niños y de los animales. Prever la disponibilidad de agua en el área de trabajo. Adoptar las buenas prácticas de higiene personal. Use indumentaria protectora adecuada. Lavar la ropa después de usada separadamente de otras vestimentas. Prohibido comer, beber o fumar en la zona de trabajo. Evitar los vertidos de la sustancia en el medio ambiente.

7.2 Condiciones de almacenamiento seguro, incluidas cualesquiera incompatibilidades: Almacenar en lugar fresco, ventilado, seco y seguro (bajo llave). No almacenar junto con alimentos, medicamentos, vestimentas. Debe estar claramente señalizado con un cartel que indique "Cuidado-veneno (calavera)". Evitar el contacto directo con la luz solar, fuentes de calor y agentes oxidantes. Emplear envases claramente identificados y cerrados.

8. Controles de exposición/protección personal

8.1 Parámetros de control: límites o valores de corte de exposición ocupacionales o biológicos:

Niveles de concentración en el aire de ambientes de trabajo.

Valor aceptable de exposición del operador:

Componente	Límite Exposición	Tipo de Exposición
methyl 2-(4-methoxy-6-methyl-1,3,5-triazin-2-ylcarbamoylsulfamoyl)benzoate	AOEL 0.7 mg/kg peso corporal/día	No determinado

Fuente: <https://sitem.herts.ac.uk/aeru/ppdb/en/Reports/470.htm>

8.2 Controles de ingeniería apropiados:

- Asegúrese de que el lugar esté bien ventilado. Esto se puede lograr por una ventilación local o un extractor general de aire. En caso de que esto sea insuficiente para mantener los niveles por debajo de los límites de exposición laboral, use los equipos de protección respiratoria adecuados. Si no se puede evitar la exposición laboral, se deben tomar medidas de protección adicionales.

8.3 Medidas de protección individual: equipos de protección personal

- **Medidas generales de protección:** Quitarse inmediatamente la ropa contaminada y retirarla de forma controlada. Limpiar y mantener el equipo de protección individual.
- **Protección respiratoria:** En las áreas de manipulación de producto, se requiere ventilación natural o forzada, no respirar los vapores del producto. En caso de manipulación directa del producto en locales cerrados o durante su pulverización es necesario usar equipo de protección respiratoria.
- **Protección de las manos:** Guantes de caucho nitrílico resistentes a productos químicos.
- **Protección de ojos:** Gafas de seguridad ajustadas al contorno del rostro con protecciones laterales conformes a EN166. Evitar el uso de lentillas.
- **Protección de la piel y del cuerpo:** Mameluco de manga larga y botas resistentes a productos químicos. Cambiarse de ropa si esta se contamina con el producto. Lavarse después del manejo, especialmente las manos y las partes del cuerpo que hayan podido estar expuestas. Guantes de protección, resistentes a productos químicos con protección según EN 374.

9. Propiedades físicas y químicas

1. Estado físico: Gránulos.
2. Color: Blanquecino.
3. Olor: Débil a éster.
4. pH: 6.0 – 9.0
5. Punto de fusión: 158°C (técnico)

6. Punto inicial e intervalo de ebullición: No hay dato disponible.
7. Punto de inflamación: no disponible.
8. Tasa de evaporación: No hay dato disponible.
9. Inflamabilidad: No inflamable.
10. Límite superior/inferior de inflamabilidad o de posible explosión: No disponible
11. Presión de vapor: 3.3×10^{-7} mPa (técnico)
12. Densidad de vapor: No hay dato disponible.
13. Densidad relativa: No aplicable.
14. Solubilidad (Agua, 25 °C): 9.50×10^3 mg/L (dispersable)
15. Coeficiente de reparto n-octanol/agua (pH 7, 20°C): Log P = -1.87 (Técnico)
16. Temperatura de ignición espontánea: >60°C
17. Temperatura de descomposición: No hay dato disponible
18. Viscosidad: No hay dato disponible.

Condiciones normales se consideran a 20 °C y presión absoluta de 101,3 kPa. En caso de no poderse especificar los datos de la mezcla, se debe aportar los datos de los componentes más relevantes por separado.

10. Estabilidad y reactividad

- Estabilidad química: Estable a condiciones normales de manipulación y almacenamiento hasta 140°C.
- Posibilidad de reacciones peligrosas: No ocurren
- Condiciones que deben evitarse: Ninguna conocida.
- Materiales incompatibles: No hay dato disponible.
- Productos de descomposición peligrosos: Gases y vapores tóxicos.

11. Información toxicológica

- Toxicidad aguda oral (LD₅₀, rata): > 5000 mg.kg-1
- Levemente tóxico.
- Toxicidad aguda dermal (LD₅₀, rata): > 2000 mg kg⁻¹ peso corporal.
- No determinado.
- Toxicidad aguda inhalación (LD₅₀, rata, 4h): 6.2 mg.L⁻¹.
- No determinado.
- Corrosión/Irritación cutánea: No irritante
- Lesiones oculares graves/irritación ocular: Irritante

- Sensibilización respiratoria o cutánea: irritación respiratoria
- Mutagenicidad en células germinales: Negativo
- Carcinogenicidad: Negativo.
- Toxicidad para la reproducción: Posiblemente, pero no hay un estatus identificado.
- Toxicidad sistémica específica de órganos diana-exposición única: No hay dato disponible
- Toxicidad sistémica específica de órganos diana-exposiciones repetidas: No hay dato disponible.

12. Información ecotoxicológica

• Ecotoxicidad aguda

Peces:

- Agudo LC₅₀ (*Poecilia reticulata*; 96 h): > 110 mg.L⁻¹.
- Dato crónico NOEC (*Salmo gairdneri*; 21 días): 68.0 mg.L⁻¹.
Levemente tóxico

Aves:

- Aguda LD₅₀ (*Anas platyrhynchos*): > 2510 mg/kg⁻¹
Levemente tóxico

Abejas:

- Contacto Aguda LD₅₀: > 50 µg/abeja
- Oral Aguda LD₅₀: > 44.3 µg/abeja
Moderadamente tóxico

Lombrices

- LC₅₀ Aguda 14 días (*Eisenia foetida*): > 1000 mg/kg
Levemente tóxico

Algas

- EC₅₀ Aguda 72 horas: 0.113 mg/l
Moderadamente tóxico.

• Persistencia y degradabilidad:

- Suelo (aeróbico) DT₅₀: 10 días (No persistente)
- Agua (Fase líquida) DT₅₀: 115 días (estable)

- **Potencial de bioacumulación: coeficiente de reparto octanol/agua (Kow):** Log P= -1.87 (bajo)
- **Factor de bioconcentración (fbc):** 1 L. kg⁻¹ (bajo potencial)
- **Movilidad en suelo:** Kfoc = 12.0 (Muy móvil)

13. Información relativa a la eliminación de los productos

Métodos de eliminación:

- **Observar estrictamente las medidas de seguridad y uso de ropas de protección.**
- **Realizar de acuerdo al organismo competente tomando en cuenta las reglamentaciones locales:**
 - **Eliminación de los envases:** Una vez vaciado el contenido del envase haga el "Triple lavado" del mismo volcando el líquido resultante en el tanque de la pulverizadora. Luego perfora el envase para evitar su reutilización. Traslade los envases con triple lavado al centro de recolección más cercano.
 - **Eliminación del producto:** Realizar de acuerdo al organismo competente tomando en cuenta las reglamentaciones locales. No verter producto o cualquier líquido resultante del lavado del equipo de aplicación al medio ambiente.

14. Información relativa al transporte

14.1 Transporte terrestre

- **Nº ONU:** 3077
- **Designación oficial de transporte de las Naciones Unidas:** SUSTANCIAS SÓLIDAS PELIGROSAS PARA EL MEDIO AMBIENTE, N.E.P. (Metsulfuron-metil)
- Clase de peligros en el transporte: 9
- Grupo de embalaje/envase (si aplica): III (tres)

14.2 Transporte Marítimo (Código IMDG)

- **Nº ONU:** 3077
- **Designación oficial de transporte de las Naciones Unidas:** SUSTANCIAS SÓLIDAS PELIGROSAS PARA EL MEDIO AMBIENTE N.E.P. (Metsulfuron-metil)
- Clase de peligros en el transporte: 9
- Grupo de embalaje/envase (si aplica): III (tres)
- Contaminante marino:
- Descripción de los productos:

14.2 Transporte Aéreo (IATA)



- **Nº ONU:** 3077
- **Designación oficial de transporte de las Naciones Unidas:** SUSTANCIAS SÓLIDAS PELIGROSAS PARA EL MEDIO AMBIENTE N.E.P. (Metsulfuron-metil)
- **Clase de peligros en el transporte:** 9
- **Grupo de embalaje/envase (si aplica):** III (tres)
- **Marca de peligroso para el medio ambiente:** SI

Precauciones especiales que ha de conocer o adoptar un usuario durante el transporte o traslado dentro o fuera de sus locales: Ver secciones 6 a 8 de la presente Ficha de seguridad.

15. Otra información

La información proporcionada en esta Ficha de Datos de Seguridad, es la más correcta de que disponemos a la fecha de su publicación. La información suministrada, está concebida solamente como una guía para la seguridad en el manejo, uso, procesado, almacenamiento, transporte, eliminación y descarga, y no debe ser considerada como una garantía o especificación de calidad. La información se refiere únicamente al material especificado, y no puede ser válida para dicho material, usado en combinación con otros materiales o en cualquier proceso, a menos que sea indicado en el texto. Se ha realizado siguiendo las normas del Sistema Globalmente Armonizado de Clasificación y Etiquetado de Productos Químicos (SGA). LANAFIL S.A. no se responsabiliza por ningún tipo de daño que resulte del uso inadecuado de esta información.